



**American
Stroke
Association.**
A division of the
American Heart Association.

hablemos sobre
ATAQUE CEREBRAL



Prevención

hablemos sobre

Ataque cerebral, AIT y señales de aviso

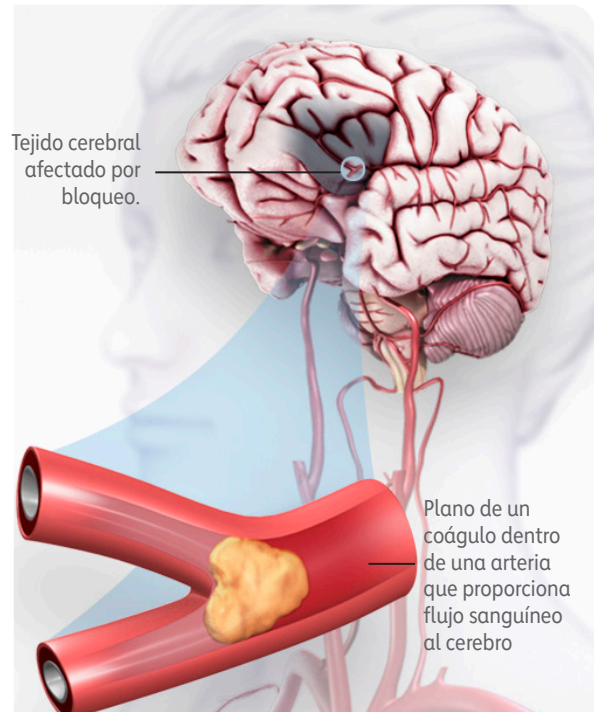
Un ataque cerebral ocurre cuando un vaso sanguíneo que lleva sangre y oxígeno al cerebro se obstruye con un coágulo o se rompe.

Cuando esto sucede, las neuronas no reciben la sangre y oxígeno que necesitan para sobrevivir. Esto provoca que las neuronas dejen de funcionar y mueran en minutos. Entonces la parte del cuerpo que controlan se ven afectadas.

Los efectos del ataque cerebral pueden ser permanentes en función de cuántas células se han perdido, dónde se encuentran en el cerebro y otros factores.

Los ataques cerebrales pueden causar debilidad (parálisis), afectar el lenguaje y la vista, y causar otros problemas.

Los ataques cerebrales son la causa N.º 5 de muerte y una de las principales causas de discapacidades graves a largo plazo en Estados Unidos.



Sus neuronas necesitan un suministro constante de sangre, oxígeno y nutrientes para que funcionen. Cuando se bloquea el flujo sanguíneo, puede sufrir un ataque cerebral o AIT.

¿Qué es un AIT?

AIT, o ataque isquémico transitorio, es un ataque cerebral "de advertencia" que ocurre cuando un coágulo de sangre bloquea una arteria por un corto tiempo. Los síntomas de un AIT son los mismos que los de un ataque cerebral, pero por lo general duran sólo unos minutos.

Alrededor del 12% de los ataques cerebrales serios son precedidos por ataques isquémicos transitorios, así que nunca ignore un AIT. **¡Llame al 911 o consiga tratamiento médico de urgencia inmediatamente!**

¿Los ataques cerebrales se pueden prevenir?

Sí. Los ataques cerebrales se pueden prevenir en gran medida. Puede reducir su riesgo de sufrir un ataque cerebral con llevar un estilo de vida saludable: controlar su presión alta, no fumar, comer una dieta saludable con poco contenido de grasas saturadas y trans, hacer actividad física, mantener un peso corporal saludable, controlar su diabetes y beber alcohol con moderación o no beber alcohol.

¿Hay tratamiento para un ataque cerebral?

Si está teniendo un ataque cerebral, el tiempo es crucial. El tratamiento inmediato puede minimizar los efectos a largo plazo de un ataque cerebral e incluso prevenir la muerte. El tratamiento variará según el tipo de ataque cerebral que haya tenido.

Hay un medicamento que disuelve coágulos llamado alteplase (IV r-tPA) que se usa para tratar ataques cerebrales isquémicos. Puede reducir el riesgo de quedar con alguna discapacidad por un ataque cerebral al romper el coágulo que podría estar obstruyendo el flujo de sangre al cerebro. Para ser elegible a recibir alteplase, un doctor debe diagnosticar su ataque cerebral como un ataque cerebral isquémico y darle tratamiento dentro de las **3 a 4.5 horas** después de que comienzan los síntomas de ataque cerebral. Sus probabilidades de un mejor resultado dependen de la rapidez del tratamiento.

Otra opción de tratamiento se llama **trombectomía mecánica**. En los pacientes elegibles con coágulos grandes en una arteria, el procedimiento debería realizarse lo antes posible dentro de las 24 horas en que se presentaron los

(continuado)



Hablemos sobre ataque cerebral, AIT y señales de aviso

primeros síntomas del ataque cerebral. Los pacientes elegibles para alteplase deben recibirlo antes de someterse a la trombectomía mecánica.

En este procedimiento, los médicos especializados intentan quitar el coágulo usando un dispositivo con recinto de alambre llamado **recuperador de stent**. Para quitar el coágulo, los médicos ingresan un catéter (tubo delgado) con una endoprótesis a través de una arteria en la ingle hasta la arteria bloqueada del cerebro. La endoprótesis se abre y atrapa al coágulo. Luego, los médicos quitan la endoprótesis con el coágulo atrapado.

¿Cuáles son las señales de aviso de un ataque cerebral?

Usted y su familia deben poder reconocer las señales de aviso de un ataque cerebral. Es posible que muestre algunas

o todas estas señales. Anote la hora en que comenzaron los síntomas y llame inmediatamente al 911 o al número de emergencias médicas de su zona. ¡El ataque cerebral es una emergencia médica!

No ignore estas señales de aviso, incluso si desaparecen.

SEÑALES DE AVISO DE UN ATAQUE CEREBRAL:

- Adormecimiento o debilidad repentina en la cara, brazo o pierna, especialmente en un lado del cuerpo
- Confusión repentina, problemas para hablar o para entender
- Dificultad repentina para ver con uno o ambos ojos
- Dificultad repentina para caminar, mareos, pérdida de equilibrio o coordinación
- Fuerte y repentino dolor de cabeza sin causa conocida

RÁPIDO es una forma fácil de recordar como reconocer un ataque cerebral y saber qué hacer. Detecta un ataque cerebral rápidamente:



R

Rostro caído.



Á

Alteración del equilibrio.



P

Pérdida de fuerza en el brazo o una pierna.



I

Impedimento visual repentino.



D

Dificultad para hablar.



O

Obtén ayuda. Llama al 911.

¿Dónde puedo obtener más información?

- 1 Llame al 1-888-4-STROKE (1-888-478-7653) o visite stroke.org para obtener más información sobre ataques cerebrales o encontrar grupos de apoyo locales.
- 2 Suscríbese en StrokeConnection.org para recibir nuestro boletín electrónico mensual *Stroke Connection* para sobrevivientes de ataques o derrames cerebrales y sus cuidadores.
- 3 Conéctese con otras personas que también han tenido una experiencia con ataques cerebrales, uniéndose a la red de apoyo en stroke.org/SupportNetwork.

¿Tiene alguna pregunta para su médico o enfermero?

Tómese unos minutos y escriba sus propias preguntas para la próxima vez que consulte a su profesional de atención de la salud:

¿Qué hospital o clínica a mi alrededor está mejor equipado para tratarme si tengo síntomas de ataque cerebral?

¿Cómo puedo reducir mis factores de riesgo de ataque cerebral?

MIS PREGUNTAS:

Tenemos muchas otras hojas de datos para ayudarle a tomar decisiones más saludables y así reducir su riesgo, controlar su enfermedad o cuidar a un ser querido. Visite stroke.org/espanol para obtener mayor información.